

TMMOB ÖN DEĞERLENDİRME RAPORU YAYIMLANDI

Afet bölgesindeki iller hakkında şube ve temsilciliklerimizle yaptığımız görüşmeler doğrultusunda 07.02.2023 günü akşam saatleri itibariyle aldığımız ilk değerlendirme sonuçları ve açıklamalarla beraber ulaşım durumu şu şekildedir:

HATAY

Hatay'da çok sayıda bina yıkılmış durumda olduğu halde arama kurtarma çalışmaları organize edilememiş durumdadır. Çalışmalar bölge halkının ve gönüllülerin de çabasıyla el yordamıyla yürütülmektedir.

Depremde Hatay Antakya'da bulunan Özel Akademi Hastanesi ile İskenderun Devlet Hastanesi'nin yoğun bakım ünitesinin bulunduğu 6 katlı A blok yıkılmış, Hatay Havalimanı pisti de yarılarak kullanılamaz hale gelmiştir.

Kamu binaları ve belediye binası kullanılamaz durumdadır.

Ulaşım altyapısı çalışmamaktadır.

Belediyenin oluşturduğu kriz masası bulunmamaktadır.

Sadece valiliğin AFAD üzerinden oluşturduğu bir kriz masası vardır.

Göçüklerin haricinde binaların büyük çoğunluğu hasarlı ve yeniden kullanılamayacak durumdadır.

Kentte ilk iki gün hiçbir alanda organize bir çalışma yürütülmemiştir. Kriz merkezi kurulmamış, arama- kurtarma çalışmalarına başlanmamıştır. Aktif olarak çalışan arama kurtarma ekibi sayısı ihtiyacın çok çok altındadır.

Merkez belediyelerin bazılarında iş makinası ve kurtarma ekipleri varken, bazı merkez belediyelerinde hiçbir iş makinası, kurtarma ekipmanı yoktur.

Sokaklarda cenazeler bulunmaktadır. Defin işlemleri için dahi iş makinesi kepçe ve kürek temin edilememiştir.

Tüm işletme ve işyerleri kapalıdır. Hiçbir ihtiyaç karşılanmamaktadır.

Barınmaya yönelik herhangi bir adım atılmadığından halk pazar yeri vb. açık alanlarda toplanmış durumdadır.

Kentte elektrik, su ve doğalgaz altyapısı çalışmamaktadır.

Gıda tedarikinde ciddi problem mevcuttur. Kente ilk iki gün yardım tırları ulaştırılamamıştır. Adana-Konya yolu üzerinde çok ciddi sayıda iş makinası, yardım tırı bulunmaktadır.

AFAD tarafından bekletildiği düşünülen bu malzemelerin ivedilikle bölgeye ulaştırılması gerekmektedir.

Gerek afetzedeler için gerekse arama-kurtarma ekipleri için tuvalet ihtiyacı en önemli sorunlardan biridir. Acilen seyyar tuvaletler kurulması gerekmektedir.

Bir başka önemli sorun ise temiz içme suyu temininde yaşanan sıkıntıdır. AFAD merkezinde içme suyu tırları olduğu bilinmektedir. Ancak dağıtım henüz yeterince sağlanamamıştır.

Başta akaryakıt, barınma (çadır / uyku tulumu), aydınlatma olmak üzere tüm temel gereksinimlerin karşılanmasına ihtiyaç duyulmaktadır.

İSKENDERUN

İskenderun'da hiçbir AFAD ve Kızılay yetkilisi bulunmamaktadır. Vatandaşlar arama- kurtarma çalışmalarını kendi imkânlarıyla yürütmektedir. İş makineleri henüz gelmeye başlamıştır.

Barınma sorunu çözülmemiştir. Konteynırlar henüz gelmeye başlamıştır.

Herhangi bir yemek organizasyonu yoktur. Vatandaşlar kendi olanaklarıyla topladıkları yardımları bölgede dağıtmaktadır.

Sağlık hizmeti verilmemektedir. Devlet hastanesi yıkıldığı için hastalar Adana ve Mersine taşınmaktadır.

Ulaşım sıkıntılı bir şekilde devam etmektedir.

Hasar tespit çalışmalarına başlanmamıştır.

Ulaştırma ve Altyapı Bakanlığı Denizcilik Genel Müdürlüğü, deprem nedeniyle İskenderun Limanı'nda rıhtımda yer yer çökmeler olduğunu tespit edildiğini bildirmiştir.

İskenderun Limanındaki Yangın

06 Şubat 2023 tarihinde Doğu Anadolu Fayı üzerinde 10 ili etkileyen 7,7 ve 7,6 büyüklüğündeki deprem sonrasında "İskenderun Limanı"nda yangın meydana gelmiştir.

Deprem sonrasında konteyner devrilmesi sonucunda çıkan yangın halen söndürülemediği görülmüştür.

Bilindiği üzere limanlar I. Derece yani çok riskli risk bölgeleridir.

Tehlikeli maddelerin taşınması, depolanması veya kullanıl-

masında uygulanan işletme süreçlerinde her zaman riskler söz konusudur. Burada önemli olan bu risklerin en aza indirilmesi için patlama meydana geldiği zaman oluşturacağı şiddet ve etkilerine göre risk öncelikleri belirlenerek tehlikeli maddenin girişinden çıkışına kadar farklı kategorilere ayrılarak risk oluşturacak her bir nokta analiz edilip, gerekli tedbirlerin alınmasıdır.

Tehlikeli yüklerin elleçlendiği limanlar açısından yangın ve patlama riski çok büyük önem taşımaktadır. İşletmelerin sürekliliklerinin sağlanması açısından meydana gelebilecek yangın güvenlik risklerin önlenmesi veya mevcut risklere karşı tehlike kaynaklarının belirlenip gerekli önlemlerin alınması için yangın güvenliği ile ilgili algılama sistemlerinin üst seviyede olması gerekmektedir. İskenderun limanında konteyner alanında depolanan maddelerin envanterinin liman başkanlığı tarafından bilinmesi gereklidir. Deprem gibi doğal afet sonrasında meydana gelebilecek bu riskin acil durum planlarının olması ve bunun liman başkanlığında da olması gereklidir. Yangın söndürme sırasında kullanılacak söndürme materyallerinin seçiminde yükün ne olduğunun bilinmesi gereklidir.

Tüm bu hususlara gereken özenin gösterilip gösterilmediği an itibarıyla bilinmemektedir.

MALATYA

Malatya'da deprem nedeniyle tarihi Yeni Camii kısmen yıkılmış, Malatya Havalimanı terminal binasında hasar meydana gelmiştir. Sivil hava trafiğine kapalı bulunan havalimanı, insani yardım ve arama kurtarma uçuşlarına açıktır.

Malatya'da bulunan Özel Divan hastanesi yıkılmıştır.

Malatya'da yeterli olmamakla birlikte lokal olarak belli bölgelerde AFAD ve Kızılay ekibi bulunmaktadır. Ancak yeterli düzeyde uzman arama-kurtarma ekipleri yoktur.

Barınma alanlarındaki yetersizlik nedeniyle vatandaşlar arabalarında kalmaktadır. Yemek organizasyonu eksik ve yetersizdir.

Hali hazırda Malatya Hal binası önüne yardım turları gelmiştir ancak valilik tarafından organize edilemediğinden dağıtım yapılamamıştır.

Ulaşım sorunlu durumdadır.

Devamlı artçı depremler olmasından dolayı henüz hasar tespit çalışması başlanmamıştır.

ADANA

Adana'da 13 bina yıkılmış durumdadır. Yıkılan binaların yüksek katlı olması nedeniyle can kaybı fazladır.

Özellikle yeni yerleşim bölgelerinde çok fazla ağır hasarlı bina bulunmaktadır. Çevre ve Şehircilik İl Müdürlüğü hasar tespitlerini yapıp tahliye süreçlerini tamamlamıştır.

Kamu binalarında ve hastanelerde bir hasar bulunmamaktadır.

Afet yönetim sürecinde genel durum diğer illere göre iyi durumdadır.

Öncelikli olmamakla birlikte hazır gıda ve su ihtiyacı burada da bulunmaktadır.

Kentte su ve elektrik vardır ve hizmetler sağlanmaktadır.

OSMANİYE

Osmaniye'nin güneyinde yıkım çok fazladır. Eski binalar tamamen çökmüş durumda olup yeni yapılar ayakta ancak hasarlı durumdadır. Özel hastaneler ise kullanılamaz durumdadır. Bazı kamu binaları hasarlı durumdadır.

Osmaniye'de AFAD ve Kızılay görevlileri mevcuttur ancak dışarıdan destek kabul edilmemektedir. Çadırlar ve kamplar kurulmuştur fakat henüz yeterli kapasitede değildir. Sadece hiç imkânı olmayanlar kamplara alınmaktadır.

Şehirde elektrik kısıtlı bir şekilde verilmektedir. Bu nedenle temel ihtiyaçlara erişim kısıtlıdır. Ekmek üretilmemektedir. Temel besin gıdalarına erişim çok sıkıntılıdır. Depremzedelerin besin ihtiyacı yeterince karşılanamamaktadır.

AFAD ile görüşülmesine rağmen yemek konusuna çözüm üretilmemiştir. Kısıtlı da olsa dışardan gelen bazı yardımlar vardır.

Su kesik kesik gelmektedir ancak çamur gibi olduğu için temiz su ihtiyacı karşılanamamaktadır.

Evlere girilemediği için sert kış koşullarında ısınma problemi bulunmaktadır.

Çevre ve Şehircilik İl Müdürlüğü yapı denetimlerle ekipler oluşturarak hasar tespit çalışmalarına başlamıştır. Ancak İMO'dan yardım talep edilmemiştir.

ŞANLIURFA

Şanlıurfa'da AFAD ve Kızılay ekipleri afet yönetim sürecini

yürütmeye çalışmaktadır. Ancak hazırlıksız olduğu için müdahaleler yetersiz kalmaktadır.

Çok fazla yaralı ve çok fazla kayıp çocuk bulunmaktadır.

Sağlık hizmeti şehirde yok denecek kadar azdır.

Kurulan çadırlar yetersizdir ve özellikle kırsalda barınma sorunu mevcuttur.

Kent merkezinde su vardır fakat elektrik yoktur. Kırsalda ise durum daha da kötüdür.

Gıda ihtiyacı karşılanamamaktadır.

Altyapı yetersiz olduğu için trafik sorunu bulunmaktadır.

Çevre ve Şehircilik İl Müdürlüğü yapı denetim kuruluşlarıyla ekipler oluşturarak hasar tespit çalışmalarına başlamıştır.

ADİYAMAN

Adıyaman şehir merkezinde 400-500 bina yıkılmış olup ayakta kalan binalar da girilemez durumdadır.

Adıyaman'da belediye hizmet binası yerle bir olmuştur. Adıyaman Gölbaşı'ndaki bir hastanenin de ağır hasar gördüğü öğrenilmiştir.

Hala enkaz altında olup sesleri duyulan insanlar bulunmaktadır. Ancak kurtarma ekipmanları da arama-kurtarma çalışmaları da yetersizdir. Halen birçok binaya ulaşılmamıştır. İnsan gücüne çok ihtiyaç bulunmaktadır.

Kentte afet yönetimine ilişkin hiçbir koordinasyonun olmadığı söylemek çok da yanlış olmayacaktır.

Gıda desteği gelmekte ancak her yere ulaştırılamamaktadır. Köylerden sürekli olarak yardım talebi gelmektedir. Bazı köyler için gönderilen gıda malzemesi yardımları AFAD tarafından alıkonarak şehir merkezine çekilmiştir ve oluşturulan çadır kent bölgelerine dağıtılmıştır.

AFAD koordinasyonu tek başına yürütmeye çalışmakta ancak başarılı olamamaktadır. İnsan gücü ve koordinasyon eksikliğinden dolayı gelen yardımlar eşit bir şekilde dağıtılamamaktadır.

Şehirde Elektrik ve su kesintisi devam etmektedir. Özellikle su kesintisi temiz suya ulaşımında ciddi bir sorun yaratmaktadır.

Ağır kış şartları nedeniyle barınma sorunu da ciddi boyuttadır. Herkes araçlarda yatmaktadır ve yakıt sorunu da devam etmektedir.

Kentte hasar tespit çalışmalarına henüz başlanmamıştır.

TTB Genel Sekreteri Vedat Bulut, Adıyaman'daki hastaneler hasar gördüğü için 3 sahra hastanesi kurulacağını bilgisini vermiştir.

MARAŞ-ELBİSTAN

Maraş ve Elbistan'da çok fazla yıkım bulunmakta. Her sokakta en 3-4 bina yıkılmış, bazı sokaklardaki binalar ise tamamen yıkılmış durumdadır.

İlk gözlemlere göre Maraş'ta da Elbistan'da da koordineli bir çalışma yürütülememektedir.

Elbistan'da da tüm ilçede ancak 2-3 binada arama kurtarma çalışması yapılmaktadır. Bunlardan da yalnızca bir tanesinde profesyonel ekip var çalışmaktadır. Halen çalışmalara başlanmamış bina sayısı oldukça fazla olup sivil yurttaşlar enkaz altında kalanları kendi imkanlarıyla çıkarmaya çalışmaktadır.

Bugün itibariyle kente ve ilçeye ulaşım sağlanmaktadır.

Yollar açıldığı için gıda sorununun kısmen çözülmeye başlandığı söylenebilir.

Barınma ve ısınma sorunu ise halen ciddiyetini korumaktadır. Çadırlar kurulmaya başlanmıştır ancak merkeze uzak ve az sayıdadır.

Hasar tespitine dair bir çalışma henüz yoktur. Ancak yapıların çoğunun kullanılamaz durumda olduğunu söylemek mümkündür.

GAZİANTEP

İlk iki gün depremden en çok etkilenen İslahiye ve Nurdağı'nda arama-kurtarma çalışmaları yapılamadı. An itibariyle arama- kurtarma çalışmaları AFAD koordinasyonunda Belediyenin iş gücü ve araç, ekipman desteği ile gönüllü kuruluş ve ekipler ile devam etmektedir.

Doğalgaz kesintisi nedeniyle ekmek ve yemek üretimi büyük ölçüde kesintiye uğramış durumdadır.

Isıtıcı ve jeneratör ihtiyacı karşılanmaya çalışılmaktadır.

Gıda, ilaç, battaniye, ekipman vb. yardımlar AFAD koordinasyonunda belirlenen noktalarda toplanarak dağıtılmaktadır.

Spor salonları, hasar görmemiş az katlı sosyal tesisleri depremzedelere açılmıştır. Çadır hazırlıkları ve temini devam etmektedir.

Barınma sorunları, çadır/kurumların tesisleri gibi desteklerle çözülmeye çalışılmaktadır.

DIYARBAKIR

Deprem günü erken saatlerde Diyarbakır İl Koordinasyon Kurulunun da içinde yer aldığı 84 kurum tarafından oluşturulan Diyarbakır Kent Koruma ve Dayanışma Platformu olarak Kriz Masası kurulmuştur. Yapılan toplantı ve görüşmeler sonucu alanda yıkılan yapı ve hasar tespit çalışmaları yapılmıştır..

Yapılan çalışmalarda; kent merkez ilçelerinde 8 bina olmak üzere kent genelinde 17 yapının yıkıldığı tespit edilmiştir. Kentin yapısal olarak yıkılma tehlikesi olan yerleri hızlı bir şekilde taranmıştır. Kent merkezinde bulunan yıkılan yapılarda çalışmalara ivedi olarak kbaşlanmış, AFAD ekipleri geldiklerinde ve yeterli sayıda kurtarma ekipleri olduğunda da birlikte çalışmalar yapılmıştır. Ancak, AFAD ekibinin ekipman sıkıntıları olduğu görüldüğünden oluşturulan kriz masası tarafından vinç, kepçe, hilti vb. ekipmanlar temin edilmiştir. Kurtarma çalışmaları ve ihtiyaçları sürekli takip edilmiş, gerekli destekler sunulmaya devam edilmiştir.

Oluşturulan Kriz Masamızın, Valilik tarafından oluşturulan Kriz Masasına dahil olması ya da iletişim içinde olunması için Valilik ile görüşmeler yapılmış ve ertesi gün hasar tespit eğitimi almış 90 meslektaşımız ile Çevre, Şehircilik ve İklim Değişikliği İl Müdürlüğü bünyesinde oluşturulan hasar tespit çalışmalarına dahil olunmuştur. Hala hasar tespit çalışmaları birlikte yapılmaktadır.

Aynı anda kriz masasına veya Koordinasyon Kuruluna gelen ve tespit yapılmayan hasarlı yapılara hızlıca gitmek için gerekli ekipmanlarla birlikte 20 kişilik Diyarbakır İl Koordinasyon Kuruluna bağlı olarak çalışan mobil hasar tespit ekipleri kurulmuştur. Gelen yüzlerce hasar tespit inceleme talebi karşılanmış, ağır hasırlı yapılar yetkililere gerekli önlemlerin alınması için bildirilmiştir. Bu alandaki çalışmalara halkımızdan inceleme talebi geldikçe yapılmaya devam edilecektir.

Kriz masası ile birlikte kente barınma yerleri oluşturulmuştur. Bu konuda gerekli adımları atmayan yetkililer ile iletişime geçilmiş, okullar başta olmak üzere bir kamu kurumlarının barınma için kullanıma açılması sağlanmıştır. AFAD ile yapılan görüşmeler sonucu belli noktalarda çadırlar kurulması da sağlanmıştır. Kentte bulunan tren istasyonundaki vagonlar da halkın barınması için kullanılmaya başlanılmış-

tır. Kriz masası olarak 200 bine yakın kişinin yemek ve diğer ihtiyaçları karşılanmaya çalışılmaktadır.

SONUÇ OLARAK

T.C. İçişleri Bakanlığı Afet ve Acil Durum Yönetimi Başkanlığı Deprem Dairesi Başkanlığı'ndan alınan verilere göre; 06.02.2023 günü yerel saat ile 04:17'de merkez üssü Kahramanmaraş ili Pazarcık ilçesi, aletsel büyüklüğü 7.7 (Mw) ve Odak derinliği 7 km. olan şiddetli bir deprem meydana gelmiştir. Aynı gün saat 14.00 de ise bu kez merkez üssü Elbistan ve aletsel büyüklüğü 7.6(Mw) olan ikinci bir deprem daha meydana gelmiştir. Kahramanmaraş, Hatay, Gaziantep, Osmaniye, Adıyaman, Malatya, Şanlıurfa, Adana, Diyarbakır ve Kilis illerimizde etkili olan depremde çok sayıda ilk belirlemelere göre çok fazla sayıda konut binasında, hastaneler, havaalanları ve karayollarında yıkımlar ve yıkıcı hasarlar oluşmuştur.

Hiç kuşkusuz bu depremler gerek büyüklüğü gerekse etkilediği alan bakımından ülkemiz tarihinin en yıkıcı depremlerindendir.

Ancak depremin ardından iki gün geçmesine rağmen halen çoğu ilimizde etkin ve yeterli düzeyde arama- kurtarma çalışmalarının yapılamaması, geçici barınma alanlarının kurulamaması, vatandaşlarımızın sert kış koşullarında -14 dereceye varan soğukta gecelerini sokakta veya araçlarda geçirmek zorunda kalmaları, depremden kurtulanların kurulamayan aşevlerinden dolayı bir sıcak çaya, çorbaya ulaşamamaları ve açıklıkla savaşmaları, ülkenin dört bir yanından gönderilen yardım tırlarının deprem bölgelerine ulaşımının ve dağıtımının yapılmasında yaşanan gecikmeler izahı zor bir koordinasyon eksikliğini işaret etmektedir.

Gerek deprem bölgesindeki temsilcilerimizden edindiğimiz gerekse medyaya yansıyan bilgilere göre kent merkezlerinde halen enkaz altında kurtarılmayı bekleyen vatandaşlarımız bulunmaktadır. Kırsal alanda tablo çok daha vahimdir.

Asli görevi afet ve acil durumlarda can ve mal kurtarma, sağlık, iaşe, ibate, güvenlik, mal ve çevre koruma, sosyal ve psikolojik destek hizmetlerinin verilmesine yönelik çalışmaları yürütmek olan Afet ve Acil Durum Yönetimi Başkanlığı (AFAD) ve ilgili diğer kamu kurumları bu zorlu sınavda başarılı olamamıştır.

ULAŞIM

Bölgeye ulaşım konusundaki bilgiler şu şekildedir:

Karayolu



Şekil 1. Gaziantep - Osmaniye Karayolu

KGM verileri:

- Hatay Havaalanı yolu 0 ila 5. Kilometreler, 6.02.2023 6.00 itibariyle
- Saimbeyli-Feke yolu (Tirtat Bakımevi mevki), Adana, 70 ila 75. Kilometreler, 6.02.2023 15.00 itibariyle
- Hatay-Reyhanlı yolu 20 ila 22. Kilometreler, 6.02.2023 00.02 itibariyle
- TAG OTOYOLU (Ayran Viyadüğü-Kızlaç Viyadüğü) 0 ila 5. Kilometreler, 7.02.2023 14:00 itibariyle
- TAG OTOYOLU (Bahçe Kavşağı) 0 ila 5. Kilometreler, 7.02.2023 14:00 itibariyle
- Nurhak-Kapıdere İst.-Gölbaşı yolu 0 ila 7. Kilometreler, 2.02.2023 10.00 itibariyle
- Elbistan-Nurhak yolu 0 ila 54. Kilometreler, 7.02.2023 10.00 itibariyle
- Çelikhan-Sürgü yolu, 0 ila 6. Kilometreler, 6.02.2023 04.17 itibariyle
- Adıyaman-Çelikhan yolu, 0 ila 74. Kilometreler, 6.02.2023 4.17 itibariyle
- Malatya-Çelikhan yolu 0 ila 25 kilometreler, 6.02.2023 5.00 itibariyle
- Çelikhan-Sürgü yolu 0 ila 12. Kilometreler, 6.02.2023 5.00 itibariyle
- Malatya-Gölbaşı yolu 74 ila 84. Kilometreler, 6.02.2023 4.17 itibariyle
- Malatya-Gölbaşı yolu 0 ila 74. Kilometreler, 6.02.2023 4.17 itibariyle

Osmaniye-Gaziantep istikameti tamamen trafiğe kapatılmıştır. (AFAD Basın Bülteni-10)



Şekil 2. Malatya - Adıyaman Yolu

Hatay-Reyhanlı devlet yolu tamamen ulaşıma kapalıdır. (AFAD Basın Bülteni-10)

Hatay Kırıkhan-Topboğaz yolu ulaşıma kapalıdır. (AFAD Basın Bülteni-10)

Adıyaman-Çelikhan-Sürgü yolu balık burnu köprüsü yıkılmıştır. (AFAD Basın Bülteni-10)

Adıyaman Gölbaşı-Malatya Sürgü arası heyelan nedeniyle ulaşıma kapalıdır. (AFAD Basın Bülteni-10)

Adıyaman-Çelikhan-Sürgü yolu balık burnu köprüsü yıkılmıştır. (AFAD Basın Bülteni-9)

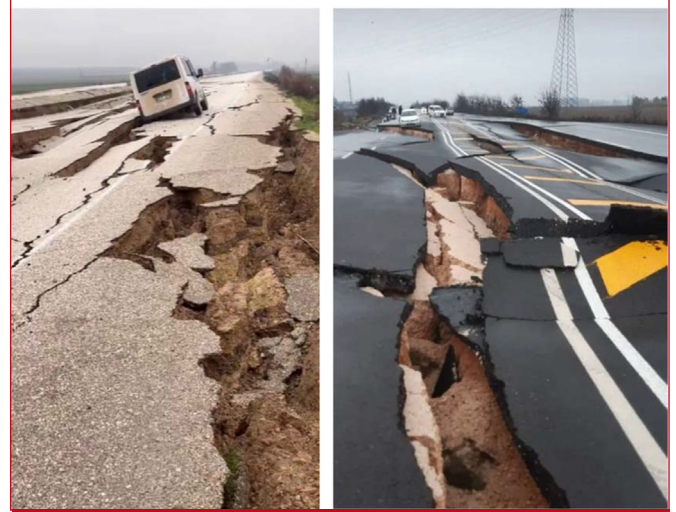
Osmaniye-Gaziantep istikameti tamamen trafiğe kapatılmıştır. (AFAD Basın Bülteni-9)

Adıyaman Gölbaşı-Malatya Sürgü arası heyelan nedeniyle ulaşıma kapalıdır. (AFAD Basın Bülteni-9)

Hatay Kırıkhan-Belen arası yolda çökme olduğundan dolayı ulaşıma kapalıdır. Adıyaman Gölbaşı-Malatya arası heyelan ve tünelde beton dökülmesi olduğundan dolayı ulaşıma kapalıdır. (AFAD Basın Bülteni-8)



Şekil 3. Kahramanmaraş - Pazarcık Yolu



Şekil 4. Hatay - Kırıkhan Yolu (Solda) Kırıkhan - Reyhanlı Yolu (Sağda)

Deprem nedeniyle Maraş ile Pazarcık ilçesi arasındaki yolda hasar meydana gelmiştir.

Hasar gören altyapı tesislerinden biri de, Tarsus-Adana-Gaziantep (TAG) Otoyolu oldu.

Demiryolu:

AA muhabirinin Ulaştırma ve Altyapı Bakanlığı Türkiye Cumhuriyeti Devlet Demiryolları Genel Müdürlüğünden aldığı bilgilere göre, Kahramanmaraş merkezli depremlerden 1275 kilometre demiryolu hattı etkilenirken, bu hatlar üzerinde 446 köprü, 6161 menfez, 175 tünel bulunuyor.



Şekil 5. Deprem Nedeniyle Bölgede Kapalı Olan Demiryolu Hatları

Demiryolları bakım ekipleri tarafından ilk deprem sonrasında saha incelemelerine çıkıldı ve birçok hattın kontrolü sağlandı. Özellikle Toprakkale- Narlı, Narlı-Malatya ve Narlı-Gaziantep hat kesimlerinde demiryolu altyapısının deforme olduğu tespit edildi. Tespitler sonrasında ekiplerin mobilizasyon süreçlerine başlandı. Ancak ikinci deprem sonrasında tüm hatların tekrar kontrol edilmesi ihtiyacı oluştu. Yapılan kontroller, mevcut altyapıyla birlikte tüm sanat yapılarını ihtiva edecek şekilde gerçekleştirildi. Buna göre, bölgedeki hatların elektrik enerjisini sağlayan 10 trafo merkezinden enerji sağlanamıyor.

Bakım ekiplerinin birçoğunun deprem bölgesinde ikamet ediyor olmaları ve depremden etkilenmiş olmaları nedeniyle mobilizasyonun sağlanamadığının tespiti üzerine diğer bölgelerden ekipler oluşturuldu ve hatların kontrolü sağlanmaya çalışıldı.

Halihazırda kapalı olan Bahçe-Fevzipaşa, Fevzipaşa-Narlı, Narlı-Malatya ve Narlı-Gaziantep hat kesimlerinde, ekipler tarafından gözle yapılan yüzeysel muayene sonucunda, demiryolu altyapısında tren trafiğine engel olacak düzeyde deformasyonlar meydana geldiği görüldü. Söz konusu bölgelerde çalışmalara devam ediliyor.

Fevzipaşa-Narlı, Narlı-Gaziantep, Narlı-Malatya hattı ulaşma kapalıdır. (AFAD Basın Bülteni-10)

Malatya-Çetinkaya, Malatya-Yolçatı demiryolu hatları acil durumlar için açıktır. (AFAD Basın Bülteni-10)

Divriği-Çetinkaya arası demiryolu 04.40 itibarıyla tren trafiğine kapalıdır. (AFAD Basın Bülteni-7)

Ayrıca TCDD'den yapılan açıklamaya göre:

- 06 Şubat 2023 tarihli Elazığ-Adana-Elazığ arası işleyen Fırat Ekspresi ve Ankara-Kurtalan-Ankara arası işleyen Güney Kurtalan Ekspresi'nin işletmeciliğine ara verilecektir.
- Ankara-Malatya-Ankara arası işleyen 4 Eylül Mavi Treni ise Ankara-Sivas-Ankara arası işleyecek olup Sivas-Malatya-Sivas arasında işletmeciliğe ara verecektir.
- Ayrıca 7 Şubat 2023 tarihli Ankara-Tatvan-Ankara arası işleyecek Van Gölü Ekspresi de yolcu taşımacılığına ara verecektir.
- Bölgesel trenler için ise İslahiye-Mersin ve Gaziantep-Nizip arası işleyen trenler geçici süreli işletilmeyecektir.



Şekil 6. Hatay Havaalanı Pist Yolu - 1

Havayolu

Kahramanmaraş ve Hatay havalimanları hasar nedeniyle uçuşa kapalıdır. (AFAD Basın Bülteni-10)

Gaziantep ve Şanlıurfa Havaalanları yardım uçuşlarına açık durumdadır. (AFAD Basın Bülteni-10)

Kahramanmaraş, Hatay Havalimanları hasar nedeniyle uçuşa kapalıdır. (AFAD Basın Bülteni-7) ◀◀



Şekil 7. Hatay Havaalanı Pist Yolu - 2



Şekil 8. Hatay Havaalanı Pist Yolu - 3